

 **N.B.**

- Voor ingebruikname dienen absoluut de gebruiksaanwijzing en de veiligheidsaanwijzingen te worden doorgelezen.
- Lees voor gebruik ook de gebruiksaanwijzingen van de leveranciers van de verschillende toegepaste producten goed door. Deze worden fysiek bij de caravan meegeleverd en zijn tevens digitaal op onze website na te lezen.
- Wijzigingen in uitvoering en constructie voorbehouden.

- Het niet tijdig laten uitvoeren van inspectiebeurten, alsmede het niet tijdig toezenden van de coupons heeft uitsluiting van garantie tot gevolg. De inspectiebonnen bevinden zich achter in deze gebruikershandleiding. Zorg ervoor dat de inspectiebeurten tijdig uitgevoerd worden door een geautoriseerde dealer en dat de bijbehorende coupons binnen 10 dagen na uitvoering van de beurt toegezonden worden aan:

**Kip Caravan B.V.
POSTBUS 89
7900 AB HOOGEVEEN**

Deze handleiding heeft betrekking op het volgende caravanmodel:

Greyline

INHOUDSOPGAVE

1.	REISVOORBEREIDING.....	6
1.1	Algemeen.....	6
1.2	Controles.....	7
1.3	Caravan beladen.....	8
1.4	Aankoppelen.....	10
1.4.1	Algemeen.....	10
1.4.2	Controle voor vertrek.....	14
2.	RIJDEN MET UW CARAVAN.....	15
2.1	Algemeen.....	15
2.2	Rijden in de bergen.....	15
2.3	Loskoppelen.....	16
2.3.1	Algemeen.....	16
2.3.2	AL-KO AKS 3004.....	16
2.4	Caravan op de campingplaats zetten.....	16
3.	AANSLUITEN VAN CARAVAN OP CAMPING.....	17
3.1	Stroomvoorziening.....	17
3.1.1	230 Volt Lichtnet.....	17
3.1.2	Caravanaccu.....	18
3.1.3	12 Volt Boordnet.....	19
3.1.4	Smart Energy System.....	19
3.2	Gasinstallatie.....	20
3.3	Water.....	21
4.	BEDIENING APPARATUUR.....	22
4.1	Verlichting.....	22
4.1.1	Enkelvoudige schakelaars.....	22
4.1.2	Schakelaars op armaturen.....	22
4.2	Koelkast.....	23
4.2.1	Algemeen.....	23
4.2.2	Schematische weergave stand koelkast.....	23

4.3	Verwarming.....	24
4.3.1	Kachel algemeen.....	24
4.3.2	Bediening kachel.....	24
4.3.3	Vloerverwarming.....	26
4.4	Watervoorziening.....	27
4.4.1	Kranen.....	27
4.4.2	Boiler.....	27
4.5	Kookplaat.....	29
4.6	Cassettetoilet.....	30
4.6.1	Algemeen.....	30
4.6.2	Voor gebruik.....	30
4.6.3	Het toilet gebruiken.....	31
4.6.4	De afvaltank legen.....	31
4.7	Indeling van de caravan.....	33
5.	SCHOONMAKEN / ONDERHOUD.....	33
5.1	Algemeen.....	33
5.2	Reinigen.....	34
5.3	Polyester delen, aluminium beplating.....	34
5.4	Ramen.....	35
5.5	Schoonmaken van apparaten.....	35
6.	WINTERSTALLING.....	35
6.1	Algemeen.....	35
6.2	Eisen aan de locatie voor winterstalling.....	35
6.3	Stroomvoorziening.....	35
6.4	Gas.....	35
6.5	Water van volledige watersysteem aftappen, inclusief boiler.....	36
6.6	Koelkast.....	36
6.7	Cassettetoilet.....	36
7.	BANDENPECH AAN DE CARAVAN.....	36
8.	GARANTIEVOORWAARDEN.....	38

1. REISVOORBEREIDING

1.1 Algemeen

Wettelijke documenten

Wanneer u met uw caravan op weg gaat, bent u verplicht de volgende documenten bij u te dragen:

1. Een geldig rijbewijs;
 - Max. toegestane massa van caravan is lichter dan 750 kg (ledig gewicht): B-rijbewijs
 - Max. toegestane massa van caravan is lichter dan auto (ledig gewicht): B-rijbewijs
 - Max. toegestane massa caravan is zwaarder dan auto (ledig gewicht): BE-rijbewijs
 - Caravan plus auto zwaarder dan 3500 kg: BE-rijbewijs
2. Het kentekenbewijs van de caravan en auto;
de maximaal toelaatbare massa van de caravan mag het maximale trekgewicht van de auto niet overschrijden.

De auto moet voorzien zijn van een door de R.D.W. (Rijksdienst voor het Wegverkeer) goedgekeurde trekhaak.

Laat uw autodealer de elektrische bedrading voor de verkeersverlichting monteren. Zorg ervoor, dat een 13-polig stopcontact type Jaeger en de voorgeschreven bedrading in uw auto wordt gemonteerd.

De bestuurder van een auto met caravan moet zowel de linker- als de rechterkant van de caravan kunnen overzien (fig. 1.10, blz. 14). Hiertoe moeten in veel gevallen extra buitenspiegels op de auto worden gemonteerd.



N.B.

- **De caravan is niet geschikt voor gebruik bij een binnentemperatuur in de caravan lager dan het vriespunt of hoger dan 45°C.**
- **De caravan is ingericht voor recreatief gebruik en daarom niet geschikt voor permanent gebruik.**
- **Kinderen alleen onder toezicht van een volwassene in de caravan toelaten.**
- **Wijzigingen en toevoegingen aan de caravaninstallaties alleen door erkende dealers laten uitvoeren met door KIP Caravan B.V. goedgekeurde materialen.**
- **Raadpleeg de meegeleverde handleidingen van de diverse apparaten alvorens deze in gebruik te nemen.**
- **Laat minimaal éénmaal per jaar een onderhoudsbeurt verrichten volgens voorgeschreven BOVAG richtlijnen; dit draagt bij tot de veiligheid en een langere levensduur van de caravan. Achterstallig onderhoud kan ernstige defecten (en kosten) veroorzaken.**

1.2 Controles

Graag onderstaande punten controleren, alvorens u gaat rijden met de uw Kip Greyline:

- De complete conditie van de caravan. Wij adviseren u dit in overleg met uw KIP dealer te doen.
- De werking van de verschillende apparaten.
- De binnenverlichting en verkeersverlichting.
- De gasinstallatie.
- De banden, ook het reservewiel. Let daarbij op de leeftijd van de band, de bandenspanning en het aantrekmoment van de wielbouten (aluminium velg 140 Nm, stalen velg reservewiel 90 Nm).
- Compleetheid van bagage. We adviseren u een inventarislijst bij te houden. Mede om te voorkomen dat u de caravan te zwaar belaadt.

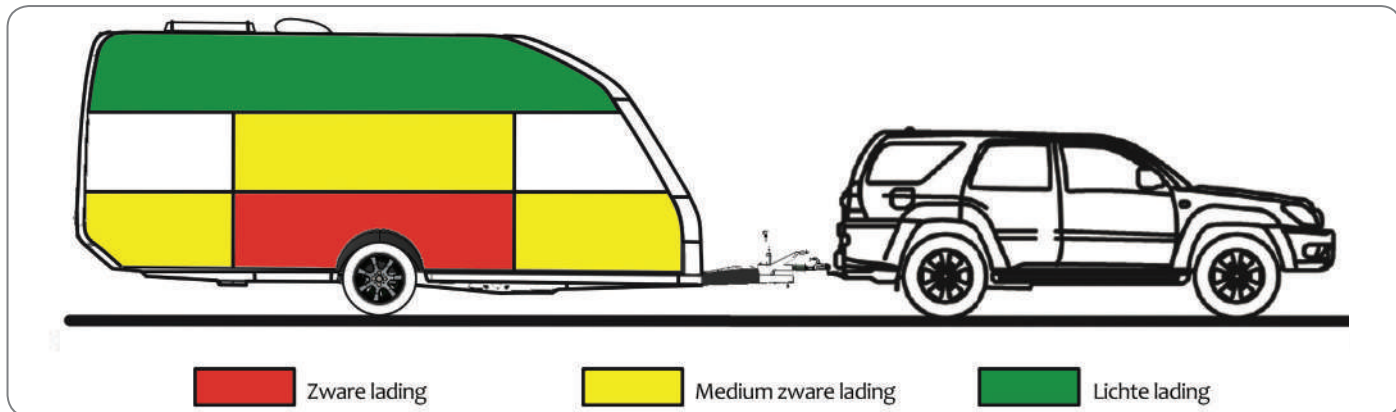


N.B.

- **Controleer regelmatig de bandenspanning en de conditie van de banden.**
- **Banden ouder dan 6 jaren dienen vervangen te worden, ongeacht de conditie van de banden.**
- **Na het verwisselen van de wielen dienen de wielbouten na ± 50 km te worden gecontroleerd:**
 - **Het aantrekmoment van wielbouten voor stalen velgen is 90 Nm.**
 - **Het aantrekmoment van wielbouten voor aluminium velgen is 140 Nm.**
- **Bij vervanging van een aluminium velg door het reservewiel met stalen velg, moeten de meegeleverde losse wielbouten toegepast worden i.p.v. de wielbouten van de aluminium velg.**
- **Het is niet toegestaan om wielbouten voor het aanschroeven van vet te voorzien.**
- **Het is ten strengste verboden om de remtrommels te voorzien van een laklaag, ook niet hittebestendige lak.**

1.3 Caravan beladen

- Voorkom dat uw caravan te zwaar wordt beladen. Dit kan leiden tot gevaarlijke situaties wanneer u onderweg bent. Het laadvermogen van de caravan mag daarom niet worden overschreden.
 - Plaats zware voorwerpen zo dicht mogelijk boven de as van de caravan (fig. 1.01).
 - Plaats lichte voorwerpen in de bovenkastjes.
 - Doe losse voorwerpen, die op de bodem van de caravan moeten worden geplaatst, zoveel mogelijk in lichte kartonnen dozen. Hiermee scheidt u orde en vergemakkelijkt u het zoeken.
- De draailade onder het bed mag tot maximaal 15 kg beladen worden.
 - Controleer de kogeldruk. Zorg ervoor dat deze tussen de 50 en 75 kg ligt. Houdt hierbij rekening met de maximale kogeldruk van de caravan en de trekhaak van uw auto. Corrigeer eventueel de kogeldruk m.b.v. de belading.



Figuur 1.01

Caravanmodel	Afleveringsgewicht (kg)	Laadvermogen (kg)	Toegestane max. massa (kg)	Laadvermogen op basis van asverhoging/verlaging* (kg)	Toegestane max. massa bij asverhoging (kg)
Greyline (serie 2017)	1220	280	1500	480	1700

 **N.B.**

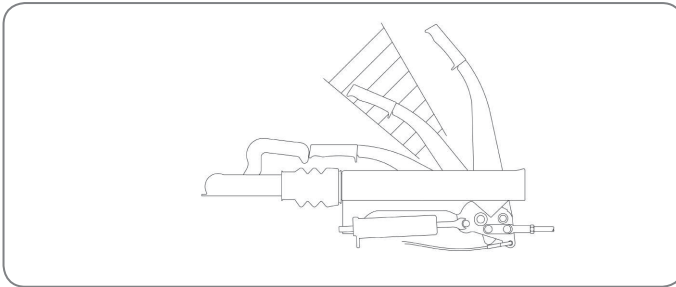
In geval van montage van een fietsenrek op de achterzijde van de caravan (max. 2 fietsen, waarbij 40 kg totaal gewicht niet mag worden overschreden) adviseren wij altijd een stabilisator te monteren ter compensatie van negatieve invloeden op het rijgedrag.

- Bij montage van een fietsenrek altijd de montagevoorschriften van de fabrikant opvolgen.
- Roofrails (sierbeugels op het dak) mogen niet als bagagerails worden gebruikt.
- Om voorbereid te zijn op noodsituaties dient u de volgende zaken op een toegankelijke plaats bij u te hebben (let ook op de Europese wetgeving):
 - Verbanddoos
 - Gevarendriehoek
 - Veiligheidshesjes (voor chauffeur en medepassagiers)

1.4 Aankoppelen

1.4.1 Algemeen

1. Trek de autohandrem aan.
2. Draai de hoeksteunen van de caravan met behulp van de bijgeleverde draaislinger zo ver mogelijk omhoog.
3. Breng de koppeling met behulp van het uitdraaibare neuswiel omhoog en plaats de koppeling boven de kogel.
Trek de caravanparkeerrem aan (fig. 1.02). De handremhendel moet met kracht over het dode punt (zie aangegeven gebied) worden aangetrokken.



Figuur 1.02



N.B.

**De trekhaakkogel is correct vastgekoppeld als de groene rand van de veiligheidsaanduiding zichtbaar is.
Wanneer de koppeling niet juist is vastgezet, kan de caravan loskomen van het trekkende voertuig.**

AL-KO AKS 3004

1. Voor het aankoppelen moet de stabilisatiehendel en de handgreep in de bovenste stand (open) staan (fig. 1.03). De geopende koppeling op de aanhangerkogel van het trekkend voertuig zetten. De handgreep moet nu vanzelf hoorbaar in de uitgangsstand terug klikken.
2. De handgreep extra met de hand naar beneden duwen.
3. De stabilisatiehendel naar beneden drukken totdat de aanslag is bereikt.

Voor volledige toelichting over het gebruik van de koppeling zie de bijgevoegde digitale AL-KO AKS 3004 PDF-handleiding.



Figuur 1.03



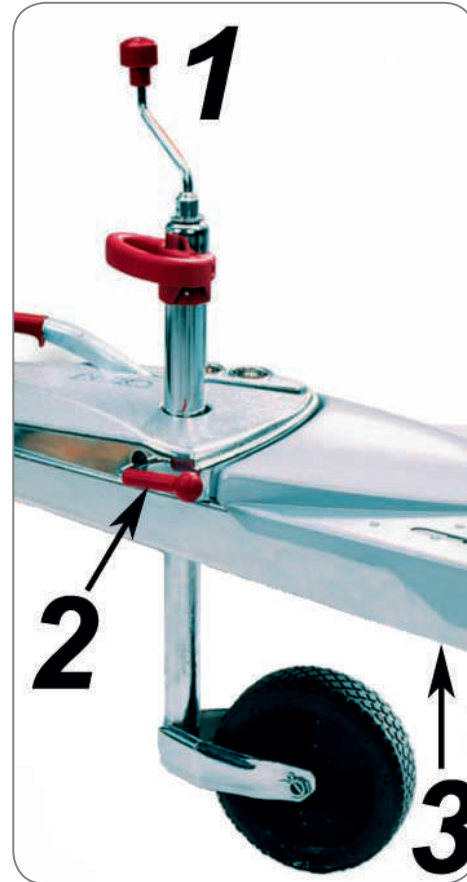
Figuur 1.04



Figuur 1.05

Neuswiel

1. Breng het neuswiel in de hoogste stand door het neuswiel met de slinger (fig. 1.06; (1)) naar boven te draaien.
2. Draai vervolgens de vergrendeling los (fig. 1.06; (2)) en beweeg het neuswiel volledig naar boven (fig. 1.06; (3)). Let daarbij op dat het wiel naar achteren wijst.
3. Vergrendel het neuswiel goed.
4. Controleer de vrijloop tussen het neuswiel en de trekstang van het remsysteem.



Figuur 1.06

Stroom-aansluiting op auto

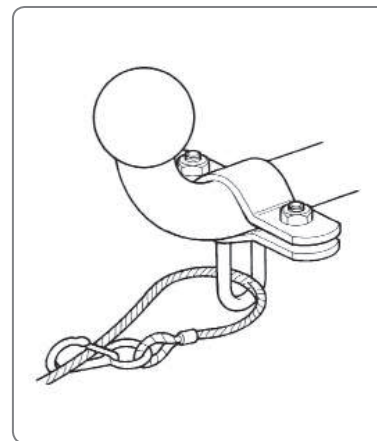
1. Sluit de 13-polige caravanstekker (fig. 1.07) aan op de auto door deze in de stekkerdoos (fig. 1.08) te steken en daarna een slag naar rechts te draaien.
2. Bevestig de breekremkabel aan het speciaal gemonteerde bevestigingssoog op de auto (fig. 1.09). Deze kabel mag nooit aan de trekhaak kogel worden bevestigd, maar aan een speciaal voor dit doel gemonteerd oog. Controleer of de breekkabel voldoende speling heeft.



Figuur 1.07



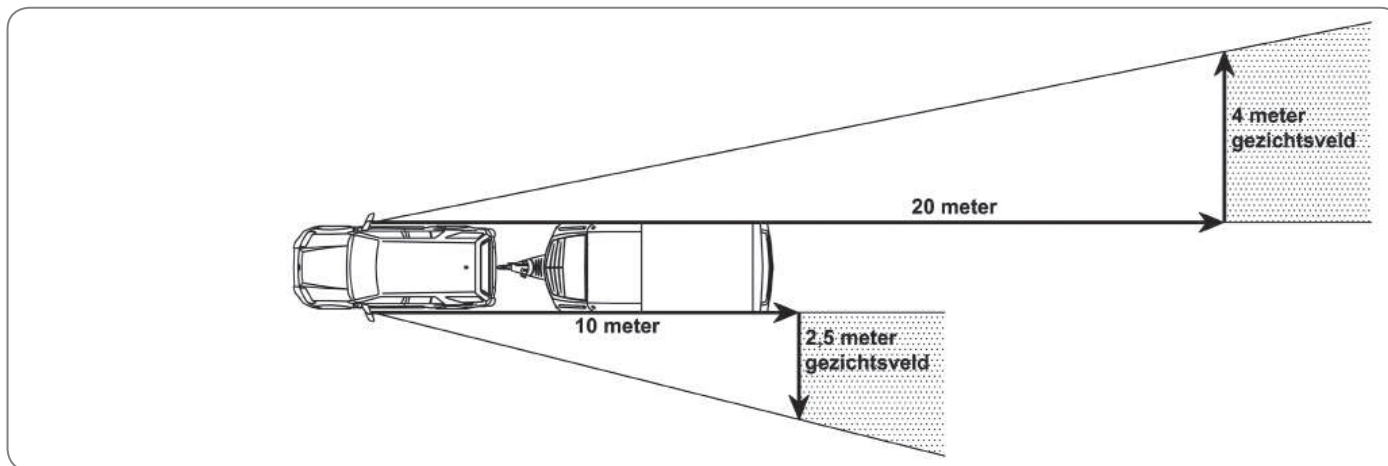
Figuur 1.08



Figuur 1.09

1.4.2 Controle voor vertrek

1. Controleer of de gastoevoer is uitgeschakeld (zie par. 3.2 gasinstallatie).
2. Schakel voor het wegrijden de koelkast over op 12 Volt. Sluit en vergrendel de koelkastdeur zorgvuldig (zie par. 4.2.).
3. Sluit de ramen, de dakluiken en de deur van de caravan.
4. Stel de spiegels op de auto bij zodra de combinatie in rechte lijn staat (fig. 1.10).
5. Ontkoppel de handrem alvorens u wegrijdt. De handremhendel moet beslist over het dode punt (zie aangegeven gebied in fig. 1.02) in de eindstand worden teruggedrukt.
6. Let op de handrem en de verlichting.
7. Controleer of alle lampen en elektrische kranen in de caravan zijn uitgeschakeld.
8. Controleer of alle laden en kleppen gesloten en vergrendeld zijn. De lades in het aanrecht dienen tijdens het rijden met behulp van het schuifslot te worden vergrendeld om ongewenste verschuivingen te voorkomen. Het schuifslot bevindt zich uit het zicht rechtsonder in de greep van de lade.



Figuur 1.10

2. RIJDEN MET UW CARAVAN

2.1 Algemeen

- Een caravan is vaak breder dan een auto, houd er hierbij dus rekening mee dat u meer ruimte neemt bij het inhalen.
- De grotere lengte (auto + caravan) waarmee u op weg bent en de verminderde acceleratie maken dat voor het inhalen aanzienlijk meer tijd en ruimte beschikbaar moet zijn dan wanneer u zonder caravan rijdt.
- Een caravan heeft de neiging om de bochten enigszins af te snijden. Hieraan moet u met name denken bij smalle in- en uitritten en bij scherpe bochten.
- Neem de voorgeschreven wettelijke maximum snelheid in acht, geldend in het land waar u zich bevindt. De maximum snelheid is per land verschillend.

2.2 Rijden in de bergen

- Wanneer de auto ten gevolge van de stijging te kort schiet, is terugschakelen naar een lagere versnelling noodzakelijk.
- In verband met veiligheidsaspecten is het verstandig om in eenzelfde snelheid af te dalen als te stijgen.
- De chauffeur van de caravancombinatie moet bij het afdalen een zodanige versnelling kiezen dat tijdens het afdalen niet hoeft te worden geremd met de autorem.
- Bij een goed werkende oplooptemper zal door een rem-ingreep van de chauffeur de oplooptemper in werking worden gesteld. Na het loslaten van de autorem zal in vele gevallen door de blijvende opduwkracht van de caravan de oplooptemper niet terugkeren naar zijn startpositie. In deze situaties gaat de caravan met slepende remmen afdalen. Hierdoor ontstaat een grote warmteontwikkeling die kan oplopen tot wel 500 °C. Dit kan leiden tot ernstige beschadigingen aan de remtrommels zoals verbrande remvoeringen, lagerschade etc.
- Indien de snelheid te hoog is geworden en de autorem ingeschakeld is geweest, is het verstandig om de caravancombinatie tot stilstand te brengen, waarna tijdens het wegrijden de oplooptemper weer wordt uitgeschakeld.
- Tijdens lange afdalingen is het aan te raden zo nu en dan een stopplaats te vinden om de remmen te laten afkoelen. Let er, eenmaal gestopt, wel op dat de oplooptemper vrij staat.

2.3 Loskoppelen

2.3.1 Algemeen

1. Het loskoppelen gebeurt in omgekeerde volgorde van het aankoppelen.
2. Verwijder de 13-polige stekker uit de stekkerdoos van de auto.
3. Het naar boven bewegen van de koppeling bij een hogere kogeldruk kan met behulp van het neuswiel gedaan worden.

2.3.2 AL-KO AKS 3004

1. Stabilisatiehendel naar boven trekken tot aan de aanslag (bovenste eindpositie van de stabilisatiehendel).
2. De handgreep openen en de koppeling van de kogel op het trekkend voertuig omhoogtillen.

2.4 Caravan op de campingplaats zetten

- Caravan op de juiste plaats zetten met behulp van de handgrepen of mover.
- Caravan horizontaal stellen
 1. In eerste instantie caravan in breedterichting horizontaal stellen. Hierbij kan gebruik worden gemaakt van een caravankrik. In extreme gevallen kunt u vulblokken onder één van de beide wielen plaatsen.
 2. Met behulp van het neuswiel de caravan in de lengterichting horizontaal stellen.
 3. Nu beweegt u de caravansteunen één voor één naar beneden met behulp van de draaipootslinger tot de steun net de grond raakt. Bij een zachte ondergrond adviseren wij u een plaat (Bigfoots) onder de steunen te leggen om de druk te verdelen.
 4. Nadat alle steunen naar beneden zijn gedraaid draait u één voor één iedere steun nogmaals 1 omwenteling naar beneden om zodoende een stabiele steun te realiseren.

3. AANSLUITEN VAN CARAVAN OP CAMPING

3.1 Stroomvoorziening

3.1.1 230 Volt Lichtnet

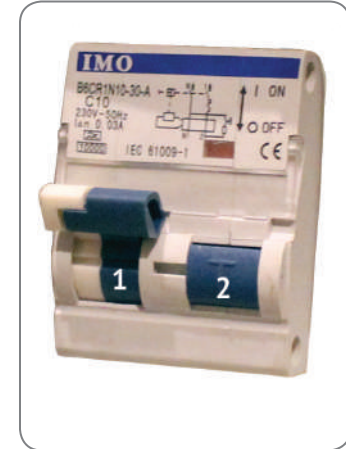
Aan de buitenzijde van de caravan is een buitenwandcontactdoos gemonteerd (fig. 3.01). Via dit stopcontact kan het boordnet worden aangesloten op een 230 Volt lichtnet. Steek eerst de CEE-stekker (fig. 3.02) in het aansluitpunt op de caravan en dan in de contactdoos op de camping. Rol in verband met warmteontwikkeling de kabel helemaal uit. De aardlekautomaat (fig. 3.03) bevindt zich in de bank tegen de zijwand in de nabijheid van de buitenwandcontactdoos. Na het aansluiten op het lichtnet van de camping kan de aardlekschakelaar handmatig worden omgezet (fig. 3.03; (1)), zodat het caravannet onder spanning komt te staan.



Figuur 3.01



Figuur 3.02



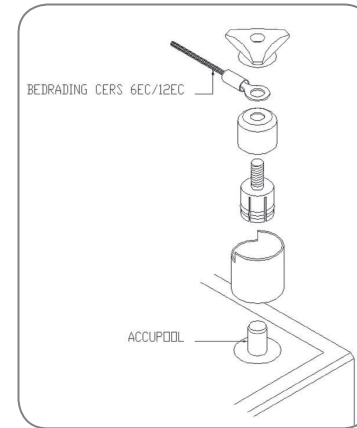
Figuur 3.03

! N.B.

- Controleer iedere maand de werking van de aardlekautomaat door op de testknop (figuur 3.03; (2)) hiervan te drukken
- Controleer voordat de caravan wordt aangesloten op het 230 Volt-net de volgende zaken:
 - De 13-polige stekker moet afgekoppeld zijn
 - Het voltage, frequentie en maximale stroom
 - De aardlekautomaat moet uitgeschakeld zijn
- Rol de buitenkabel volledig uit en steek vervolgens de stekker in de aansluitdoos van de caravan en daarna in het 230 Volt aansluitpunt op de camping
- De toegestane maximale lengte voor de buitenkabel is 40 meter met een doorsnede van 3x2.5 mm². Pas neopreenkabel H07RN-F toe (VDE- of HAR- goedgekeurd).
- Gebruik alleen voorgeschreven zekeringen. Foutieve zekeringen kunnen tot schade aan het apparaat leiden.

3.1.2 Caravanaccu

- Let bij het aanbrengen van de accu op een juiste aansluiting van de pluspool en minpool:
 - Rode accuklem (groot) op pluspool van de accu
 - Groene accuklem (klein) op minpool van de accu.
- Montage van de accuklemmen volgens figuur 3.04. Let hierbij op dat de zekeringhouder net buiten de accubox komt.
- Schakel alle 12 Volt stroomgebruikers uit voordat de caravanaccu aangesloten wordt.
- Koppel altijd de minpool los indien u de caravan niet gebruikt.



Figuur 3.04

! N.B.

- **Pas een accu toe die is afgestemd op het verbruik.**
- **Lees voor het inbouwen van de caravanaccu ook de inbouw instructies van de fabrikant van de caravanaccu!**
- **In de perioden dat de caravanaccu als enige stroombron wordt gebruikt, het stroomverbruik beperken om te voorkomen dat de accu wordt leeggetrokken.**
- **Gebruik van een mover kan de levensduur van een accu verkorten. Gebruik het rangeersysteem niet boven het toegelaten totaalgewicht van 2000 kilogram (caravan inclusief belading).**
- **Foutief aansluiten van de mover kan ernstige gevolgen hebben voor het Smart Energy System (zie par. 3.1.4).**
- **Het ondeugdelijk aansluiten van de moverbedrading op de accupolen kan vonkvorming veroorzaken en kan leiden tot ernstige gevolgen.**

3.1.3 12 Volt Boordnet

De voeding van de Dometic omvormer/acculader verzorgt de 12 Volt voorziening van de caravan. De stroombron van dit apparaat is het 230 Volt circuit in de caravan of de auto-aansluiting wanneer de caravan is aangekoppeld. Wanneer één van beide stroombronnen is ingeschakeld, zal deze voeding na enkele seconden inschakelen. De led zal oplichten op het apparaat.

Verlichtingssysteem

Het systeem regelt de aan- en uitschakeling van de 12 Volt verlichting:

- LED-verlichting
- Sanitaire ruimte verlichting
- Aanrechtblad verlichting
- Vloerverlichting
- Indirecte verlichting
- Buitenverlichting

3.1.4 Smart Energy System

Het SES is verbonden met de Dometic omvormer/acculader en een schakelunit. Het systeem biedt de mogelijkheid om specifieke zaken met betrekking tot de caravan in te zien en te reguleren.

Voor toelichting over het gebruik van het Smart Energy System zie de bijgevoegde digitale Dometic PDF-handleiding.

3.2 Gasinstallatie

- In de caravan kunnen twee soorten gas gebruikt worden, butaan of propaan. Uw Kipdealer kan u informeren over de meest geschikte gasflessen voor uw caravan. (Bij vorst propaan gebruiken, dit gas blijft vloeibaar tot -44 °C terwijl butaan onder 5 °C niet meer vloeibaar is.)
- De gasflessen bevinden zich in de disselruimte en zijn bereikbaar via de disselbakklep (fig. 3.06).
- De gasflessen moeten altijd rechtop staan.
- Het gasverdeelblok bevindt zich onder het serviceluikje in het keukenmeubel. Met behulp van de knoppen kan de gasvoorziening per onderdeel worden afgesloten (fig. 3.07, 3.08 en 3.09).
- Gasflessen: maximaal twee stuks van 8 kilo gasinhoud. Antargaz Calypso (8 kilo) flessen zijn o.a. geschikt.



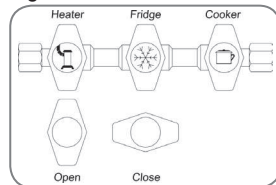
Figuur 3.06



Figuur 3.07



Figuur 3.08



Figuur 3.09

! N.B.

- Gebruik altijd de standaard bijgeleverde drukregelaar (30m Bar). Deze past de druk van het gas perfect aan de in de caravan geïnstalleerde toestellen. De drukregelaar dient na 10 jaar te worden vervangen.
- Het is niet toegestaan autogas te gebruiken voor de diverse gastoestellen.
- Gebruik een gastoestel nooit tijdens tanken van de auto of als de caravan in een gesloten ruimte staat.
- In de vloer van de disselbak van de caravan bevindt zich een ventilatiegat. Dit heeft tot doel gas te laten afvloeien in geval van gaslekkage (gas is zwaarder dan lucht). Dek deze opening nooit af.
- Permanente ventilatieopeningen zoals de ventilatieopening onder de bank of onder het bed en de permanente ventilatie van de dakluiken in de caravan mogen nooit worden afgesloten.
- Gebruik een goedgekeurde gas slang. Vervang de slang 1 keer per 4 jaar.

3.3 Water

- De wateraanvoer naar het keukengedeelte en de toiletruimte geschiedt vanuit de voorraadtank, die is geplaatst in de disselbak van de caravan.
- In de voorraadtank (fig. 3.10) bevindt zich een elektrische pomp die wordt gevoed via het 12 Volt boordnet en die in werking treedt zodra een van de waterkranen wordt geopend.



Figuur 3.10

! N.B.

- **De waterinstallatie is niet geschikt voor directe aansluiting op het waternet van de camping.**
- **Zorg dat de kranen steeds goed dicht zijn als er geen water wordt getapt.**
- **Laat de pomp nooit draaien in een lege voorraadtank i.v.m. oververhitting.**
- **Houd de tank en de waterleidingen in de caravan steeds goed schoon.**
- **Voor de keukenkraan wordt een kunststof dopje meegeleverd die op de uitloop van de kraan moet worden gedrukt tijdens het rijden. Zo wordt voorkomen dat door het bewegen van de caravan het nog aanwezige water in de uitloop op ongewenste plaatsen terecht komt.**
- **De waterleidingen op periodieke basis reinigen met producten die daarvoor zijn bestemd.**
- **Voor reiniging van het watersysteem geen chloorhoudende producten gebruiken, omdat chloor de waterleidingen kan aantasten.**

4. BEDIENING APPARATUUR

4.1 Verlichting

4.1.1 Enkelvoudige schakelaars

De verlichting zonder schakelaars op de armaturen wordt bediend met enkelvoudige schakelaars. Deze bevinden zich bij binnenkomst van de caravan rechts in de zijkant van het aanrechtblad gepositioneerd.

De indirecte verlichting boven de kasten worden bediend met linkerschakelaar (fig. 4.01; (1)), de vloerverlichting met de linkerhelft van de rechter schakelaar (fig. 4.01; (2)) en de buitenverlichting met de rechterhelft van de rechter schakelaar (fig. 4.01; (3)).

De sanitaire ruimte heeft een eigen enkelvoudige schakelaar, gepositioneerd boven de koof.

4.1.2 Schakelaars op armaturen

De lichtpunten die niet centraal worden bediend zijn uitgevoerd met een eigen schakelaar. De LED-spots bevestigd op de rails kunnen individueel handmatig aan- of uit worden gezet.

De LED-strip boven het aanrechtblad heeft aan de linkerszijde van de verlichting een aanraakgevoelige schakelaar om deze aan- of uit te schakelen.



Figuur 4.01



N.B.

Toevoegingen van gebruikers aan het 12 Volt systeem hebben gevolgen voor het stroomverbruik van het Smart Energy System. Het maximale verbruik is 15 Ampère.

4.2 Koelkast

4.2.1 Algemeen

- De standaard inbegrepen lage absorptie-koelkast (Thetford N3108) werkt zowel op 230 Volt, 12 Volt als op flessengas, net als de optionele hoge absorptie-koelkast (Thetford N3141). De optionele compressorkoelkast (Thetford T1090) werkt alleen op 230 Volt.
- In geval van werking op gas mag alleen vloeibaar gas gebruikt worden (propana of butaan).
- Schakel NOOIT meer dan 1 energiebron tegelijkertijd in (óf 12 Volt óf 230 Volt óf gas).
- Zet tijdens het rijden de deur m.b.v. de deursluiting vast en zet de deur in de kierstand als de caravan in de stalling staat.
- Stel de caravan zoveel mogelijk waterpas als de koelkast wordt gebruikt.

Voor volledige toelichting over het gebruik van de koelkast zie de bijgevoegde digitale Thetford N3000 series (N3108 en N3141) en T1000 series (T1090) PDF-handleidingen.

4.2.2 Schematische weergave stand koelkast

Voor een goede werking van de standaard geleverde koelkast is hieronder een schema weergegeven.

Buitemtemperatuur in °C	Stand / Afstelling koelkast
-10	5 - 7
-5	4 - 5
0	4
5	3 - 4
10	3
15	2 - 3
20	2
25	1 - 2
30	1

- Controleer bij aanschaf van een nieuwe auto altijd de werking van de koelkast i.v.m. eventuele wijzigingen in de aansluiting.
- Bij Kip caravans is vanaf 2006 de massa aansluiting van pin 12 naar pin 11 verplaatst.

4.3 Verwarming

4.3.1 Kachel algemeen

Standaard is een Whale kachel en 5 liter Truma Therme TT2 boiler inbegrepen (zie par. 4.4.2). Wanneer de optionele 8 liter Whale boiler is geïnstalleerd kan zowel de kachel als de boiler met het bijkomende iVan touchscreen-bedieningspaneel worden bediend.

4.3.2 Bediening kachel

Om gebruik te kunnen maken van de Whale kachel dient ten alle tijden 12 Volt hierop aangesloten te zijn. De kachel kan met flessengas, stroom of een combinatie hiervan gebruikt worden. Om de kachel op elektriciteit te laten werken dient deze op 230 Volt te zijn aangesloten.

Optie 1 - Standaard uitgeruste bedieningspaneel

Optie 2 - iVan bedieningspaneel

Optie 1 - Standaard uitgeruste bedieningspaneel

- Bij gebruik van de ventilator: zet de selectie-knop op 'ventilator' (fig. 4.02).
- Bij gebruik van flessengas: selecteer de 'vlam' en wacht tot het groene LED licht aanspringt. Stel vervolgens de gewenste temperatuur in.
- Bij gebruik van stroom: selecteer de gewenste wattage-stand. Deze loopt van 500W ('enkele golf') langs 1000W ('dubbele golf') tot aan 2000W ('driedubbele golf').



Figuur 4.02

! N.B.

- **In de winterperiode moet de schoorsteen sneeuwvrij worden gemaakt voordat de kachel wordt aangesloten.**
- **Indien na enkele pogingen de vlam nog steeds niet blijft branden, raadpleeg dan de meegeleverde gebruikershandleiding voor verdere stappen.**
- **De rookgasafvoerbuis en alle aansluitingen moeten regelmatig, in ieder geval na kleine interne ontploffingen, worden gecontroleerd. In geen geval mogen objecten op de rookgasafvoerbuis worden gelegd, aangezien dit tot beschadiging kan leiden.**
- **De koude invoer van de kachel mag nooit worden afgedekt om storingen te voorkomen. Tevens moet altijd minstens één verwarmingsrooster geopend zijn om mankementen aan de kachel te voorkomen.**

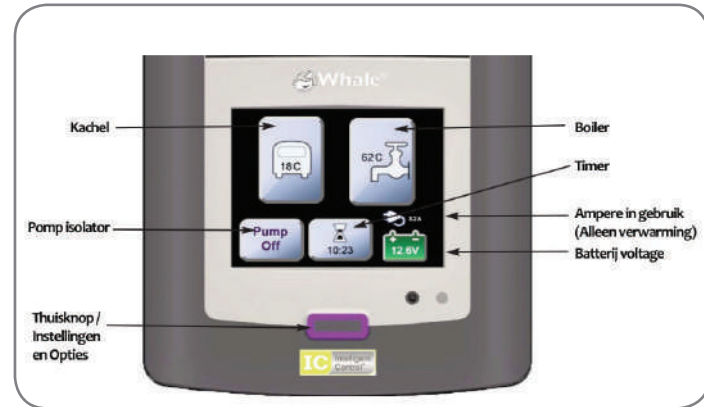
- Bij gebruik van stroom en gas: selecteer de 'vlam + dubbele golf' combinatiestand.
- Draai de selectie-knop naar de uitstand 'O' om de kachel uit te zetten. De ventilator zal vervolgens 3 minuten blijven doordraaien om de kachel te laten afkoelen.
- Het bedieningspaneel heeft een lage temperatuur/vriesbeschermingstand. Deze kan worden geactiveerd door de controle temperatuurregelaar volledig antiklokwijs te draaien.

Optie 2 - iVan bedieningspaneel

- Om de kachel te bedienen drukt u vanuit het hoofdmenu op het 'caravan' icoon (fig. 4.03). Het scherm in figuur 4.04 verschijnt.

Selecteer de gewenste temperatuurinstelling door op een van de iconen te drukken (fig. 4.04). Het icoon zal groen oplichten om aan te geven dat deze geactiveerd is. Wanneer de huidige kamertemperatuur hoger is dan de gewenste temperatuur zal de kachel niet in werking treden.

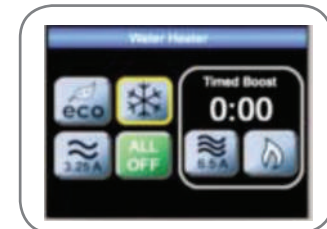
Het wattage van de kachel ligt bij het gebruik van het iVan bedieningspaneel hoger dan bij het standaard uitgeruste bedieningspaneel, namelijk: 650W ('enkele golf'), 1300W ('dubbele golf') en 2600W ('driedubbele golf').



Figuur 4.03



Figuur 4.04



Figuur 4.05

- Om de boiler te bedienen drukt u vanuit het hoofdmenu op het 'kraan' icoon (fig. 4.03). Het scherm in figuur 4.05 verschijnt.

Selecteer de gewenste instelling door op een van de iconen te drukken. Het icoon zal groen oplichten om aan te geven dat deze geactiveerd is.

- Om een specifieke tijd in te stellen waarop de caravan verwarmd moet worden drukt u in het hoofdmenu op het 'zandloper' icoon en stelt u vervolgens de gewenste tijd of periode in.
- De 'batterij' en 'stekker' iconen in het hoofdmenu geven respectievelijk het voltage en ampere verbruik van het Whale-systeem aan.

4.3.3 Vloerverwarming

De Ebeco vloerverwarming kan worden ingeschakeld met behulp van de schakelaar met led-aanduiding (fig. 4.06). De locatie van de schakelaar is afhankelijk van de indeling van de caravan. De vloerverwarming wordt niet thermostatisch geregeld.



Figuur 4.06



N.B.

- Vermijd perforatie d.m.v. scherpe voorwerpen (bijv. schroeven) of doorboren ter plaatse van het loopvlak in de caravan.
- De vloerverwarming niet inschakelen wanneer grote, zware voorwerpen (bijv. voortent) langdurig op de vloer geplaatst zijn. Dit i.v.m. hoge warmteontwikkeling tussen het object en de vloerbedekking.
- Om de vloerverwarming te resetten dient de spanning van de caravan te worden gehaald en vervolgens weer te worden aangesloten.

4.4 Watervoorziening

4.4.1 Kranen

1. Bediening van de kranen geschiedt met behulp van de hendel. De pomp in de jerrycan wordt ingeschakeld wanneer de hendel wordt gekanteld.
2. De hendel schakelt de pomp in of uit en is niet bedoeld om de waterdruk te regelen.
3. Met behulp van de hendel (fig. 4.07) kan de watertemperatuur worden ingesteld. Door de hendel in de rode richting te duwen wordt de temperatuur van het water warmer.

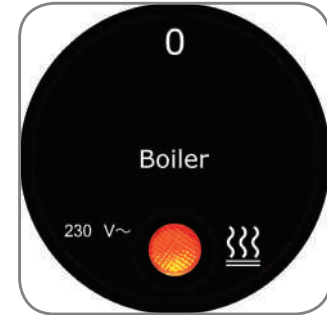


Figuur 4.07

4.4.2 Boiler

Het water in de elektrische boiler wordt door middel van 230 Volt verwarmd.

1. De aftapkraan en de ontluchtingskraan van de boiler afsluiten (fig. 4.09).
2. De boiler vullen met water. Hiervoor de warmwaterkraan openen en laten lopen totdat de boiler is gevuld en er geen lucht meer uit de kraan komt.
3. De schakelaar van het bedieningspaneel (fig. 4.08) inschakelen. Het controlelampje geeft aan dat de boiler in werking is. De watertemperatuur wordt automatisch op 65 °C geregeld.

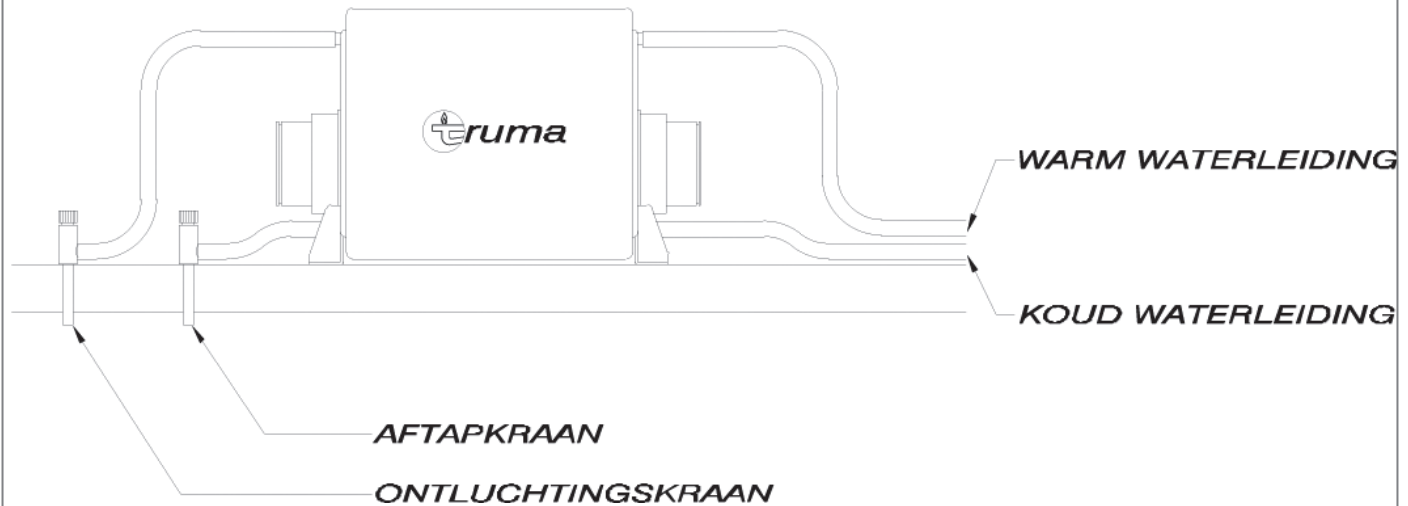


Figuur 4.08

! N.B.

- **De boiler mag nooit zonder waterinhoud elektrisch ingeschakeld worden.**
- **Als de caravan buiten gebruik is, niet vergeten de boiler uit te schakelen en af te tappen.**
- **Bij vorst de boiler eveneens aftappen. Tijdens het aftappen de caravan horizontaal zetten.**

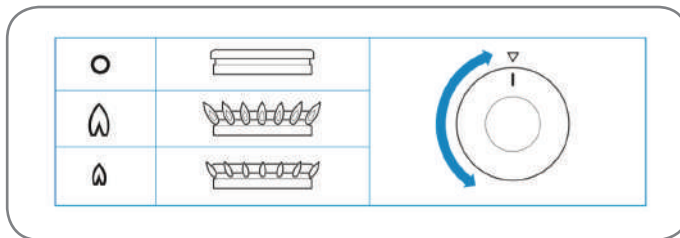
TRUMA THERME - BOILER



Figuur 4.09

4.5 Kookplaat

1. Draai de draaiknop van de brander die u wilt gaan gebruiken vanuit de nulstand, tegen de klok in, in de stand “grote vlam” of “kleine vlam”. Druk de knop vervolgens in en houd deze ingedrukt (fig. 4.10)
2. De vonkontsteking vonkt en ontsteekt het gas in de brander.
3. Laat zodra de brander brandt de draaiknop na circa 10 seconden los.
4. Zet de draaiknop in de gewenste branderstand (grote vlam = instelling op groot; kleine vlam = instelling op klein).
5. Plaats, zodra de brander correct brandt, de pan (aanbevolen pandiameter: 150 tot 190 mm) op de zojuist ontstoken brander.
6. Let op dat de pan midden op het rooster van de desbetreffende brander wordt geplaatst, zodat de vlammen niet langs de pan uitslaan.



Figuur 4.10

! N.B.

- **Het gasstel mag niet worden gebruikt indien:**
 1. de beluchtigsgaten zijn gesloten;
 2. de caravan zich in een gesloten ruimte bevindt;
 3. er brandstof wordt getankt.
- Voorkom aanwezigheid van brandbare materialen in de buurt van de kookplaat en de kachel.
- Het ontsteken van de gasbranders moet van boven af te zien zijn en mag niet door een pan aan het gezichtsveld worden onttrokken.
- Zorg tijdens het koken voor een goede ventilatie. Het keukenraam dient minimaal op de ventilatiestand te staan en de verduisteringsrollo in geopende toestand.
- De glasafdekking van het branderstel in horizontale positie leggen als de branders niet worden gebruikt nadat de pitten zijn afgekoeld.
- Voer zelf nooit reparaties uit aan het gasstel!

4.6 Cassettetoilet

4.6.1 Algemeen

Het toilet bestaat uit twee delen: een permanent gemonteerd gedeelte en een van buiten toegankelijke, uitneembare afvaltank.

De uitneembare afvaltank bevindt zich onder de toiletpot en kan via het serviceluik aan de buitenkant van caravan worden uitgenomen.

4.6.2 Voor gebruik

Voor gebruik moeten de onderstaande punten zijn behandeld. Voor een visuele referentie zie figuur 4.11.

Maak de afvaltank klaar voor gebruik:

- Verwijder de afvaltank via het serviceluik (01)
- Zet de afvaltank rechtop en draai de schenktuit naar boven.
- Verwijder de dop van de schenktuit (02).
- Controleer op de verpakking hoeveel toiletvloeistof u in de afvaltank moet schenken.
- Schenk de aangegeven hoeveelheid in de afvaltank.
- Vul de afvaltank met circa 3 liter water zodat de bodem van de afvaltank volledig bedekt is (03).
- Draai de dop weer op de schenktuit.
- Schuif de afvaltank via het serviceluik terug op de originele positie (04).



Figuur 4.11

4.6.3 Het toilet gebruiken

- Sluit het deksel en draai met beide handen de toiletpot in de gewenste stand (max. 90 graden rechtsom en 170 graden linksom) (06).
- Open de afsluitschuif door de hendel van links naar rechts te bewegen (07).
- Controleer of de afsluitschuif geopend is en houd de spoelknop enkele seconden ingedrukt om het toilet door te spoelen (08).
- Na gebruik dient de afsluitschuif altijd volledig gesloten te worden.



N.B.

- **Gewoon toiletpapier kan verstoppingen veroorzaken. Gebruik daarom alleen papier wat speciaal bedoeld is voor gebruik in een cassettoilet.**
- **Rijd nooit met water in de toiletpot om waterschade aan uw caravan te voorkomen.**
- **Voeg nooit toiletvloeistof toe via de afsluitschuif of via de toiletpot. In de afvaltank wordt de vloeistof meteen met water vermengd.**
- **Duw nooit met kracht de afvaltank naar binnen als het niet lukt de tank op zijn plaats te krijgen. Dit kan tot ernstige beschadigingen leiden.**
- **Zorg ervoor dat de afvaltank is vergrendeld met de beveiligings-klem. Laat geen water in de pot staan, als het toilet niet wordt gebruikt.**

4.6.4 De afvaltank legen

De afvaltank van het toilet is voorzien van een enkelvoudige niveau-indicatie. De afvaltank is vol wanneer de schuif verschuift van groen naar rood.

- Verwijder de afvaltank (01).
- Vouw de handgreep naar buiten totdat deze volledig is geopend.
- Breng de tank naar een geschikt afvoerpunt (10).
- Zet de afvaltank rechtop en draai de schenktuit naar boven.
- Verwijder de dop van de schenktuit (02).
- Houd met uw duim de ventilatieknop ingedrukt terwijl de schenktuit naar beneden wijst om de afvaltank te legen (11).
- Vul de afvaltank met circa 5 liter water en breng de dop weer aan (12).
- Schud voorzichtig met de tank om deze te reinigen (13) en leeg nogmaals de afvaltank.
- Draai de vlotter rechtsom om hem uit de afvaltank te verwijderen en reinig de vlotter met water (14).
- Vouw de handgreep naar binnen totdat deze op zijn plaats klikt.
- Schuif de afvaltank in het toilet en sluit het serviceluis (04).
- Wanneer u het toilet wilt blijven gebruiken nadat u de afvaltank hebt geleegd, maakt u de afvaltank weer klaar voor gebruik (zie par. 4.6.2).

INDELING MET FRANS BED



INDELING MET ENKELE BEDDEN



4.7 Indeling van de caravan

Op de vorige pagina is een bovenaanzicht zichtbaar van respectievelijk de indeling met het franse bed en twee enkele bedden. Aan de achterzijde van de caravan bevindt zich de achterzit. Het slaapgedeelte is aan de voorkant van de caravan gesitueerd.

De afmetingen van de bedden zijn als volgt:

Frans bed	200 x 145 centimeter
Enkele bedden	2 x 200 x 85 centimeter

5. SCHOONMAKEN / ONDERHOUD

5.1 Algemeen

- Controleer de bandenspanning regelmatig. Denk aan stikstofvulling in verband met het beperken van het drukverlies en corrosie van de stalen velgen. De vereiste bandenspanning staat weergegeven op de sticker naast de wielbakschermen.
- Bekijk de toestand van de banden. Onder normale omstandigheden hebben de banden in de regel een levensduur van 6 jaar. Eén en ander is ook afhankelijk van het aantal gereden kilometers. Vervang de banden dan ook tijdig.
- Controleer na circa 50 km, na een servicebeurt of reparatie of de wielbouten nog vastzitten. In geval van stalen velgen moeten de bouten met 90 Nm worden vastgedraaid. Bij aluminium velgen is dit 140 Nm.
- Schoonmaken na transport in winterperiode. Gladheidsbestrijdingsmiddelen zoals pekels en chemische vloeistoffen werken agressief op de oppervlakte van caravanonderdelen. Het vuurverzinkte onderstel en de opbouw dienen onmiddellijk na een wintertransport te worden schoongespoten. Claims met betrekking tot corrosieverschijnselen ten gevolge van hiervoor genoemde zaken zullen niet worden geaccepteerd.

- Voor toercaravans geldt dat reinigen in ieder geval gedaan dient te worden voor de caravan in de winteropslag gaat, terwijl de noodzaak van tussentijds reinigen uiteraard sterk afhankelijk is van de gebruiksomstandigheden.
- Vuil niet te lang op het exterieur laten zitten omdat bepaalde stoffen een nadelige invloed kunnen hebben op kleur en/of glans. Dit kan voorkomen bij bijvoorbeeld vogeluitwerpselen, bepaalde bessen, zoutaanslag aan de kust, sterke luchtverontreiniging enz.

5.2 Reinigen

- De met polyester of acryl gelakte beplating met warm water afspoelen.
- Daarna met een geschikte reinigingsmiddeloplossing en een borstel het lakoppervlak reinigen.
- Het gereinigde lakoppervlak met schoon water naspoelen.
- Ter voorkoming van watervlekken kan nadrogen met een zeem, een zachte doek of lucht gewenst zijn.
- Het verwijderen van teeraanslag, harsaanslag en andere sterke organische vervuilingen kan geschieden m.b.v. wasbenzine. Meer agressieve oplosmiddelen zoals ester- of ketonhoudende producten worden ten eerste afgeraden.
- Voor het verwijderen van insectenaanslag dient u de insecten eerst te laten inweken en daarna te verwijderen met een om een spons gewikkelde nylonkous. Schoonmaken met een z.g. microvezeldoek geeft ook goede resultaten.

- Ook niet in het zicht zittende delen dienen te worden gereinigd, zoals o.a. de dakbeplating.
- Lichtmetalen velgen regelmatig schoonmaken met zeep.

5.3 Polyester delen, aluminium beplating

- Het onderhoud van precoated polyester of acryllak ofwel polyester delen op een caravan, is niet wezenlijk verschillend van dat van een auto. Ook hier beperkt het zich in het algemeen tot het reinigen en het aanbrengen van een beschermende waslaag.
- Oppervlakte bescherming aluminium beplating
 - In de was zetten (vloeibaar)
Er is een groot aantal middelen op de markt om lakken in de was te zetten. Deze middelen dienen volgens de voorschriften van de desbetreffende fabrikant te worden gebruikt.
Bij gestucceerde aluminium beplating gaat de voorkeur uit naar het gebruik van een zachte borstel.
 - Poetsen/polijsten
Afgeraad wordt het lakoppervlak te behandelen met cleaner c.q. polijstpasta. Omdat de topjes van de gestucceerde beplating kunnen worden weggepoetst, kan daardoor corrosie ontstaan.
- Oppervlakte bescherming polyester
 - Polyester delen moeten met een verzorgende wax met UV-filter worden gepoetst (boat wax). Raadzaam is deze behandeling jaarlijks 2x uit te voeren. Dit behoudt de glans en voorkomt eventuele verkleuringen.

5.4 Ramen

De ramen van uw caravan zijn gemaakt van acryl. Reinig deze nooit met een droge doek of harde borstel. Dit kan leiden tot krassen. Was de onderdelen nooit met spiritus, maar met shampoo zonder was. Het wordt afgeraden om gebruik te maken van afwasmiddel om de beschermlaag van het raam intact te houden.

5.5 Schoonmaken van apparaten

Voor de handswijze voor het schoonmaken van de apparaten verwijzen wij u naar de meegeleverde desbetreffende gebruikershandleidingen.



N.B.

Het acryl van de ramen is in zeer geringe mate diffuus. Als gevolg daarvan kan de lucht, die zich tussen de binnenruit en buitenruit bevindt, een hoeveelheid vocht bevatten. Dit vocht kan onder bepaalde condities condenseren. In dat geval slaat het vocht in de vorm van zeer kleine druppeltjes neer op het koudste oppervlak, meestal de buitenruit. Dit is een normaal natuurkundig verschijnsel. De condens zal na enige tijd, onder invloed van een hogere temperatuur, weer verdwijnen.

6. WINTERSTALLING

6.1 Algemeen

- Caravan reinigen
- Caravan in de was zetten

6.2 Eisen aan de locatie voor winterstalling

Bij overwinteren zonder een beschermend afdak heeft uw caravan veel te lijden. Op de lange duur kan dit resulteren in lekkage en aantasting van de constructie. Plaatsing onder een afdak levert reeds een goede en voordelige winterstalling op. Dat de wind er doorheen blaast is eerder een voor- dan een nadeel, want hierdoor blijft de caravan droog. Zorg steeds voor GOEDE VENTILATIE tijdens stalling.

6.3 Stroomvoorziening

- Schakel alle stroombronnen uit (verlichting, koelkast, SES).
- Schakel de aardlekautomaat uit.
- Ontkoppel de caravanaccu, indien aanwezig.
 - Sla de caravanaccu op een vorstvrije plaats op.
 - Laad de caravanaccu in deze periode één keer per maand op. Indien van toepassing controleren of het accuvloeistofpeil goed is. Zo nodig bijvullen.
 - We raden u aan de caravanaccu in de winterperiode met behulp van een druppellader op peil te houden.

6.4 Gas

- Sluit de gaskranen in het keukenblok.
- Sluit de gaskraan van de gasfles in de disselbak en ontkoppel de gasslang.
- Zet de gasfles op een veilige plaats.

6.5 Water van volledige watersysteem aftappen, inclusief boiler

- Volledige watersysteem aftappen, inclusief boiler
- De caravan moet horizontaal staan.
- Open alle waterkranen in de middenpositie.
- Open het beluchtingsventiel van de boiler.
- Open de aftapkranen (warm en koud) van het watersysteem.
- Na het aftappen (aftap)kranen open laten.

6.6 Koelkast

- Zet de energieschakelaar op stand “uit”.
- Maak de koelkast en het vriesvak grondig schoon.
- Zet de deur op de ventilatiestand om zodoende schimmelgroei in het apparaat te voorkomen.
- Plaats de winter-afdekkingen op koelkaastroosters.

6.7 Cassettetoilet

Wanneer het toilet in een koude omgeving staat bestaat de kans op bevrozing. Om dit te voorkomen moet u er voor zorgen dat het watersysteem van de caravan volledig leeg is.

- Spoel het toilet door tot er geen water meer in het toilet stroomt.
- Leeg de afvaltank.
- Open de afsluitschuif en en draai de dop van de schenkruit los om de afvaltank te ventileren.
- Voor optimaal onderhoud wordt een onderhoudsbeurt aangeraden alvorens de caravan in opslag te plaatsen. Voor toelichting hierover zie de bijgeleverde digitale Thetford C220 Series (C223) PDF-handleiding.

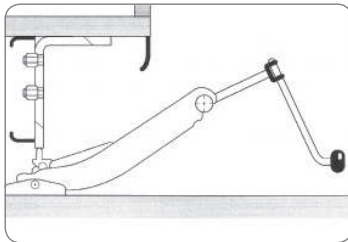
7. BANDENPECH AAN DE CARAVAN

Een caravanband die tijdens het rijden lek raakt, wordt doorgaans laat opgemerkt en heeft dan al aardig wat schade opgelopen. Reparatie is dan ook veelal niet mogelijk. Bij het service pakket zijn voor dit soort ongevallen een reservewiel, krik, kriksteunen, wielmoersleutel en twee wielkeggen inbegrepen. Wanneer u een band moet vervangen gaat u als volgt te werk:

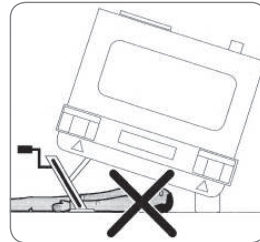
1. Wanneer de caravan niet gekoppeld is aan de auto:
 1. Trek de handrem van de caravan aan.
 2. Draaisteunen uitdraaien aan de kant waar het wiel niet hoeft te worden verwisseld c.q. opgedraaid.
2. Wanneer de caravan is aangekoppeld aan de auto:
 1. Rij zoveel mogelijk naar een vluchtstrook of in de berm.
 2. Trek de handrem van de auto en de caravan aan.
 3. Trek het veiligheidshesje aan.
 4. Plaats een rode waarschuwingsdriehoek aan de kant van het wegdek op minstens honderd meter achter de caravan.
5. Draai de wielbouten van het te verwisselen wiel zover los, dat deze met de hand verder los kunnen worden gedraaid nadat de caravan is opgekrikt.
6. Plaats de wielkeggen voor en achter het caravanwiel dat niet hoeft te worden verwisseld.
7. Plaats de krik in de kriksteunhouder bij het te verwisselen wiel (fig. 7.01). Indien de caravan niet is uitgerust met een kriksteunhouder, dan moet de krik onder de chassisbalk bij het te verwisselen wiel worden geplaatst.
8. Zet de krik recht onder de caravan en krik de caravan op.
9. Indien het reservewiel onder de caravan is aangebracht trekt

u de reservewielhouder (fig. 7.02) naar u toe in neerwaartse richting.

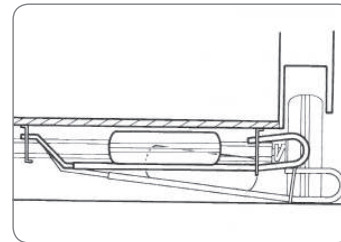
10. Neem het reservewiel uit de houder. Draai het "lekke" wiel met de hand verder los en neem het van de as. Plaats het reservewiel en draai de wielbouten met de hand kruislings vast (vergeet de naafdop niet indien van toepassing).
11. Leg het "lekke" wiel in de reservewielhouder en zet deze weer vast.
12. Draai de krik omlaag en verwijder de krik. Draai de wielbouten met behulp van de momentsleutel goed vast. Voor stalen velgen tot 90 Nm. Indien aluminium velgen zijn gemonteerd andraaien tot 140 Nm.
13. Berg alle gereedschap en wielkeggen weer goed op.
14. Haal uw waarschuwingsdriehoek op en berg deze eveneens op. Het veiligheidshesje mag tevens weer uit. Laat het "lekke" wiel zo snel mogelijk in een garage repareren of vervangen.
15. Wanneer geen stikstof bandenvulling mogelijk is, bijvullen met perslucht en bij een eerstvolgende onderhoudsbeurt opnieuw laten vullen.
16. Handrem van caravan en auto ontspannen alvorens weg te rijden.



Figuur 7.01



Figuur 7.02



Figuur 7.03

! N.B.

- **Zorg voor een wielsleutel met de juiste maat voor de wielmoeren.**
- **Als blijkt dat de caravan zo beschadigd is dat deze niet meer op een verantwoorde manier kan worden getrokken met de eigen auto, dan moet de caravan door een erkende bergingsdienst worden vervoerd.**
- **Om de caravan op de bergingsauto te plaatsen en om verdere schade aan de caravan te voorkomen dient de volgende procedure te worden aangehouden:**
 - **de caravan aankoppelen aan de lier m.b.v. een losse trekhaak (kogel voorzien van een stomp waaraan een trekhoog is gemonteerd) en spanband om de as plaatsen;**
 - **de caravan met behulp van de lier op de bergingsauto trekken. Controleer de hellingshoek tijdens het met de lier naar boven trekken van de caravan; voorkom dat de achterzijde de grond raakt.**